

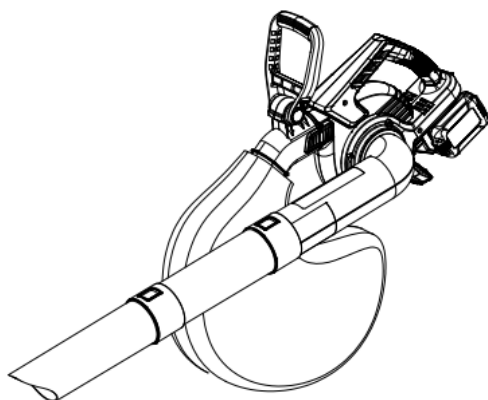
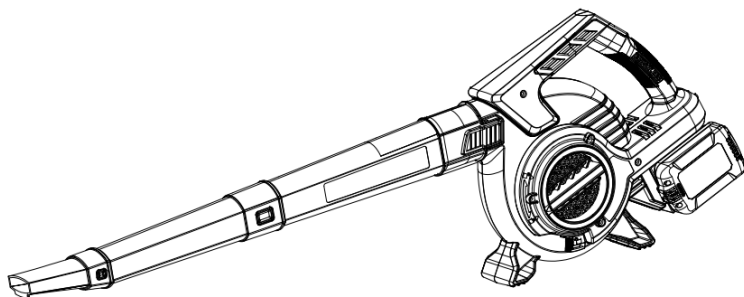
Bitte lesen Sie unbedingt diese  
Betriebsanleitung vor dem Start!

Betriebsanleitung



## Akku-Laubbläser & Staubsauger

KS LBV-40V





Herzlichen Glückwunsch zum Kauf der Produkte von **Könnner & Söhnen®**. Diese Betriebsanleitung beinhaltet kurze Sicherheitshinweise, Gebrauchs- und Einstellungsanweisungen. Weitere Informationen finden Sie auf der Website des offiziellen Herstellers im Support-Bereich unter [koenner-soehnen.com/manuals](http://koenner-soehnen.com/manuals). Sie können die Betriebsanleitung auch im Support-Bereich durch Scannen des QR-Codes oder auf der Website des offiziellen Importeurs von **Könnner & Söhnen®** unter herunterladen.



*Bitte lesen Sie unbedingt diese Betriebsanleitung vor dem Start!*

Der Hersteller von **Könnner & Söhnen®** Produkten behält sich das Recht vor, Änderungen an seinen Produkten vorzunehmen, die in der vorliegenden Betriebsanleitung nicht aufgelistet sind:

- Änderungen in Design, Ausstattung und Zubehör des Geräts bleiben vom Hersteller vorbehalten;
- Die Abbildungen sind in der Betriebsanleitung schematisch dargestellt und können sich von realen Baugruppen und Produktaufschriften leicht unterscheiden.

Am Ende dieser Betriebsanleitung befinden sich Kontaktinformationen, welche Sie bei auftretenden Problemen gerne nutzen können. Alle Informationen in dieser Betriebsanleitung entsprechen zum Zeitpunkt der Drucklegung dem neuesten Stand. Die aktuelle Liste der Servicezentren finden Sie auf der Website des offiziellen Importeurs unter **Könnner & Söhnen®**.



**VORSICHT - GEFAHR!**



**Die Nichtbeachtung des mit diesem Symbol gekennzeichneten Hinweises kann zu schweren Verletzungen oder zum Tod des Bedieners oder Unbefugten führen.**



**ACHTUNG!**



**Wichtige Informationen zur Verwendung des Geräts.**

## SICHERHEITSHINWEISE

1

1. Lesen Sie alle Sicherheitshinweise und Anweisungen in dieser Betriebsanleitung sorgfältig durch, bevor Sie den Laubbläser & Staubsauger in Betrieb nehmen.
2. Dieser Laubbläser & Staubsauger ist nur für den Privatgebrauch im Haushalt konzipiert und bestimmt. Er ist nicht für den industriellen oder gewerblichen Gebrauch bestimmt.
3. Prüfen Sie den Laubbläser & Staubsauger vor jedem Gebrauch sorgfältig auf sichtbare Schäden, um sicherzustellen, dass er in einwandfreiem Zustand ist. Wenn Sie Funktionsstörungen feststellen, setzen Sie den Staubsauger nicht mehr ein.
4. Verwenden Sie den Staubsauger nicht zum Aufsaugen von:
  - Wasser, entflammaren oder anderen flüssigen Stoffen;
  - brennenden Zigarettenstummeln, glühender Holzkohle oder Asche oder anderen brennenden oder heißen Gegenständen;
  - scharfen oder gefährlichen Gegenständen, die den Staubsauger beschädigen oder den Benutzer gefährden könnten;
  - Holz-, Putz-, Kitt-, Zement-, Kalkresten oder anderen harten Stoffen, die sich im Staubsauger festsetzen und ihn beschädigen könnten.
5. Halten Sie den Laubbläser & Staubsauger von Öfen, Heizungen und anderen Wärmequellen fern. Durch Hitzeeinwirkung können sich die Kunststoffteile des Laubbläser & Staubsauger verformen und verfärben.
6. Lassen Sie den Staubsauger niemals unbeaufsichtigt, wenn er an in Betrieb ist. Bewahren Sie das Gerät außerhalb der Reichweite von Kindern.






7. Trennen Sie den Laubbläser & Staubsauger, nehmen Sie den Akku heraus, bevor Sie ihn reinigen, warten oder Zubehörteile anbringen oder entfernen. Dadurch wird verhindert, dass der Staubsauger versehentlich eingeschaltet wird, und auch eine sichere Durchführung der Wartungsarbeiten gewährleistet.

8. Verwenden Sie zum Reinigen des Geräts niemals Alkohol oder andere Lösungsmittel.

9. Wenn während des Betriebs ungewöhnliche Geräusche, Gerüche, Rauchentwicklung oder andere Störungen festgestellt werden, schalten Sie den Staubsauger aus, nehmen Sie den Akku heraus, dann wenden Sie sich zur Reparatur an das Servicecenter.

10. Vor der Entsorgung des Laubbläser & Staubsauger den Akku entnehmen und gemäß den örtlichen Gesetzen und Vorschriften zur Entsorgung/zum Recycling von Lithium-Ionen-Akkus entsorgen. Entsorgen Sie den Akku niemals über den Hausmüll.

11. Verwenden Sie die mit dem Laubbläser & Staubsauger mitgelieferten Aufsätze und Zubehörteile ausschließlich für den vorgesehenen Zweck. Ein nicht bestimmungsgemäßer Gebrauch der Düsen kann das Gerät beschädigen und die Sicherheit des Benutzers gefährden.

	Garantierter schallleistungspegel.
	Nicht dem Regen und Feuchtigkeit aussetzen.
	Achten Sie auf herumfliegende Objekte. Halten Sie Unbeteiligte fern vom Arbeitsbereich.
	Umstehende personen müssen mindestens 15 m entfernt bleiben.
	Die Nichtbeachtung der Empfehlung, die durch dieses Zeichen gekennzeichnet ist, kann zu schweren Verletzungen oder dem Tod des Bedieners oder Dritter führen.
	Tragen Sie persönliche Schutzausrüstung. Die wichtigsten sind Schutzbrillen oder noch besser Gesichtsschutz, Gehörschutz, Schutzhelm, Schnitschutzbekleidung und Sicherheitsschuhe mit rutschfesten Sohlen.

### GESAMTANSICHT UND BESTANDTEILE

2

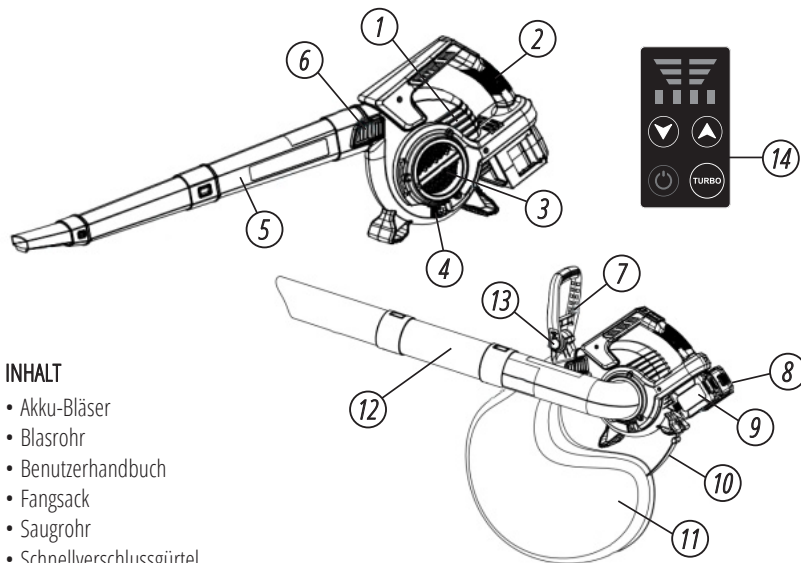


**WICHTIG!**



**Der Hersteller behält sich das Recht vor, Änderungen am Inhalt der Verpackung, Design und Aufbau der Produkte zu machen. Die Abbildungen in der Betriebsanleitung sind schematisch dargestellt und können sich von realen Baugruppen und Aufschriften auf dem Gerät unterscheiden.**

- |   |   |
|---|---|
| 1. Motorgehäuse   | 8. Linker Akku (nicht enthalten)            |
| 2. Griff  | 9. Rechter Akku (nicht enthalten)           |
| 3. Schutzabdeckung, Saugöffnung                           | 10. Karabiner für Fangsack                  |
| 4. Knopf zum Demontieren von Saugrohr und Schutzabdeckung | 11. Fangsack                                |
| 5. Blasrohr   | 12. Saugrohr                                |
| 6. Verriegelungsknopf für Blasöffnung                     | 13. Winkelversteller für zusätzlichen Griff |
| 7. Zusätzlicher Griff                                     | 14. Intelligentes Bedienfeld                |



## INHALT

- Akku-Bläser
- Blasrohr
- Benutzerhandbuch
- Fangsack
- Saugrohr
- Schnellverschlussgürtel

## AUSPACKEN

Packen Sie das Elektrowerkzeug und alle seine Teile aus und vergleichen Sie diese mit der untenstehenden Liste. Werfen Sie den Karton oder Verpackungsmaterialien nicht weg.

## TECHNISCHE DATEN

3

<b>Modell</b>	<b>KS LBV-40V</b>
<b>Nennspannung</b>	40V (20V+20V)
<b>Max. Leerlaufgeschwindigkeit</b>	16300 U/min
<b>Max. Luftgeschwindigkeit</b>	270 km/h
<b>Max. Windkapazität</b>	550 m <sup>3</sup> /h
<b>Geschwindigkeitsauswahl</b>	4 Geschwindigkeiten + „Turbo“-Modus
<b>Fangsack</b>	45 l
<b>Abmessungen Brutto (L×B×H)</b>	470×280×360 mm
<b>Brutto/Nettogewicht</b>	4,6/3,5 kg

## MONTAGEANLEITUNG

3



VORSICHT - GEFAHR!



Betreiben Sie dieses Produkt nicht, wenn Teile beschädigt oder fehlend sind, bis die Teile ersetzt wurden. Die Verwendung dieses Produkts mit beschädigten oder fehlenden Teilen kann zu schweren Verletzungen führen.



VORSICHT - GEFAHR!



Schließen Sie keine Akkus an, bevor die Montage nicht vollständig abgeschlossen ist. Nichtbeachtung kann zu einem ungewollten Start führen und ernsthafte Verletzungen verursachen.

## MONTAGE/DEMONTAGE DES DREITEILIGEN BLASROHRS



**VERSICHT - GEFAHR!**



**Benutzen Sie den Laubbläser niemals nur mit einem montierten Blasrohrabschnitt. Es besteht Verletzungsgefahr!**

- Montieren Sie das dreiteilige Blasrohr (5) wie abgebildet (Abb. 2). Die Teile rasten spürbar ein.
- Schieben Sie nun das Blasrohr (5) auf die Blasöffnung des Motorgehäuses (1), bis das Blasrohr (5) einrastet (Abb. 3).
- Demontieren Sie das Blasrohr (5), indem Sie den Verriegelungsknopf (6) drücken und das Blasrohr abziehen.

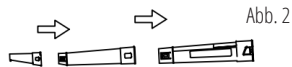


Abb. 2

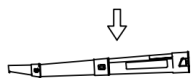
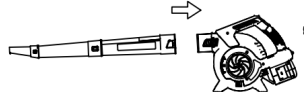


Abb. 3



## MONTAGE/DEMONTAGE DES DREITEILIGEN SAUGROHRS



**VERSICHT - GEFAHR!**



**Benutzen Sie den Laubbläser niemals nur mit einem montierten Saugrohr. Es besteht Verletzungsgefahr!**

- Öffnen Sie die Schutzabdeckung (3) der Saugöffnung, indem Sie die Verriegelung der Saugöffnung (4) in Richtung der Saugöffnung drücken und die Schutzabdeckung herausziehen und sie im Uhrzeigersinn bis zum Anschlag drehen. Jetzt können Sie die Schutzabdeckung (3) entfernen (Abb. 4).
- Montieren Sie drei Saugrohre wie abgebildet (Abb. 5).
- Achten Sie beim Zusammenbauen auf die Führungsnuten an den Saugrohrteilen.
- Setzen Sie das Saugrohr (12) auf die Saugöffnung, wie in Abb. 6 (unten) gezeigt. Drehen Sie das Saugrohr gegen den Uhrzeigersinn bis zum Anschlag. Drücken Sie das Saugrohr in das Motorgehäuse, bis es einrastet.
- Demontieren Sie das Saugrohr (12), indem Sie die Verriegelung der Saugöffnung (4) in Richtung der Saugöffnung drücken und das Saugrohr herausziehen und es im Uhrzeigersinn bis zum Anschlag drehen. Jetzt können Sie das Saugrohr entfernen.

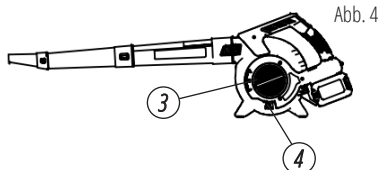


Abb. 4

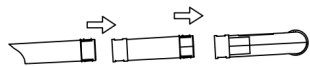


Abb. 5

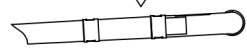
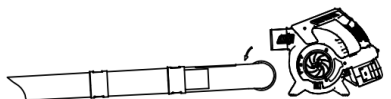


Abb. 6



## MONTAGE/ENTFERNUNG DES AUFFANGBEUTELS



**VERSICHT - GEFAHR!**



**Im Saugmodus darf das Gerät nur mit montiertem Auffangbeutel betrieben werden. Die Belüftungsöffnung am Auffangbeutel (11) dient einer verbesserten Luftzirkulation.**

- Entfernen Sie bei Bedarf das Blasrohr (5) (siehe „Montage/Demontage des dreiteiligen Blasrohrs“).
- Schieben Sie nun den Auffangbeutel (11) auf die Blasöffnung des Motorgehäuses (1), bis dieser mit dem Verriegelungsknopf (6) einrastet.
- Haken Sie den Karabiner (10) des Auffangbeutels in die dafür vorgesehenen Ösen am Motorgehäuse ein.

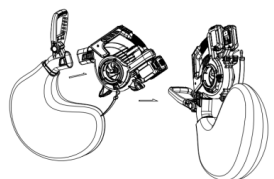
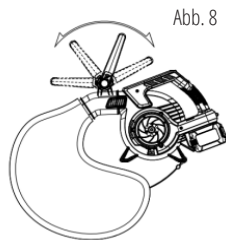


Abb. 7

Der Zusatzgriff (7) kann in verschiedenen Positionen arretiert werden.

- Drücken Sie den Winkelversteller (13) am Zusatzgriff (7).
- Stellen Sie den Zusatzgriff auf die gewünschte Position ein.
- Lassen Sie den Winkelversteller (13) los.



### ANLEGEN DES TRAGEGURTS



**VORSICHT - GEFAHR!**

**Tragen Sie den Tragegurt niemals diagonal über Schultern und Brust: Tragen Sie ihn nur auf einer Schulter, um das Gerät im Gefahrenfall schnell vom Körper lösen zu können.**

- Legen Sie den Tragegurt über eine Schulter.
- Stellen Sie die Gurtlänge so ein, dass der Schnapphaken etwa 10 cm unterhalb Ihrer Hüfte liegt.
- Befestigen Sie den Schnapphaken am Ösenhalter, um den Gurt einzuhängen.

### ANSCHLIESSEN UND ENTFERNEN DES AKKUS

**4**

#### UM DEN AKKUPACK ZU INSTALLIEREN

Um den Akkupack am unteren Ende des Griffs zu installieren, richten Sie die Schienen des Akkupacks auf die Schienen im Griff aus und schieben den Akku in den Griff. Um den Akku anzuschließen, schieben Sie den Akkupack vollständig nach vorn, bis die Verriegelung einrastet.

#### UM DEN AKKUPACK ZU ENTFERNEN

Drücken Sie die Akku-Entriegelungstaste, schieben Sie den Akkupack nach hinten und ziehen oder heben Sie den Akku aus dem Werkzeug heraus.

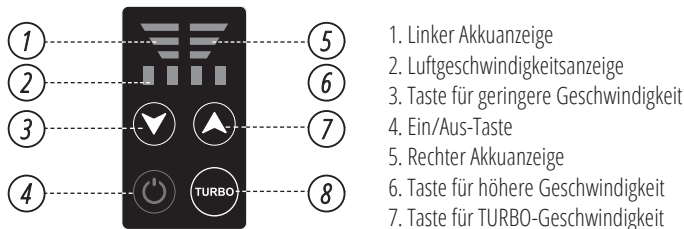


**VORSICHT - GEFAHR!**

**Befolgen Sie diese Anweisungen, um Verletzungen und das Risiko eines elektrischen Schlages oder Feuers zu vermeiden:**

- Ersetzen Sie den Akkupack oder das Ladegerät sofort, wenn das Akkugehäuse oder die Ladekabel beschädigt sind.
- Stellen Sie sicher, dass der Akkupack entfernt ist, bevor Sie Inspektionen, Anpassungen oder Wartungsarbeiten an einem Teil des Elektrowerkzeugs durchführen.
- Lesen, verstehen und befolgen Sie die Anweisungen.

### BEDIENFELD



#### UM DIE AKKUKAPAZITÄT ZU PRÜFEN

Die Anzeige für den linken Akku zeigt die Kapazität des linken Akkus an. Die Anzeige für den rechten Akku zeigt die Kapazität des rechten Akkus an. Wenn der Akku vollständig geladen ist, leuchtet er grün. Wenn der Akku halb voll ist, leuchtet er gelb. Wenn der Akku nicht ausreichend geladen ist, leuchtet er rot. Wenn Sie die rote Farbe sehen, müssen Sie den Akku laden.

## UM DIE LUFTGESCHWINDIGKEIT ZU PRÜFEN UND ZU STEUERN

Die Luftgeschwindigkeitsanzeige zeigt vier verschiedene Luftgeschwindigkeiten während Ihrer Arbeit an. Sie können die Taste für geringere Geschwindigkeit drücken, um die Luftgeschwindigkeit zu verringern, oder die Taste für höhere Geschwindigkeit, um sie zu erhöhen. Die Luftgeschwindigkeitsanzeige zeigt an, mit welcher Geschwindigkeit Sie arbeiten.

### BETRIEBSANLEITUNG

5

#### TURBO-TASTE

Die „Turbo“-Funktion zur Erhöhung des Luftstroms wird nur in Fällen verwendet, in denen Blätter und Müll feststecken oder der normale Luftstrom nicht ausreicht. In den meisten Fällen ist der normale Luftstrom ausreichend. Eine Erhöhung des Luftstroms wird hauptsächlich für kurze Maßnahmen verwendet.

#### EIN-/AUSSCHALTEN

Halten Sie den Bläser mit einer Hand am Steuergriff – umschließen Sie den Griff mit Ihrem Daumen. Ziehen Sie mit Ihrem Zeigefinger den Abzug und halten Sie diesen fest. Der Bläser beschleunigt und Luft strömt aus der Düse.

Um auszuschalten, lassen Sie den Ein-/Aus-Abzug los. Es strömt keine Luft aus der Düse.

#### VERWENDUNG DES BLÄSERS

Haltung und Steuerung des Bläasers

Halten und steuern Sie den Bläser mit einer Hand am Steuergriff – umschließen Sie den Griff mit Ihrem Daumen. Richten Sie die Düse auf den Boden, gehen Sie langsam und stetig vorwärts.

#### VERWENDUNG DER SAUGFUNKTION

Halten Sie das Gerät während des Betriebs immer fest mit beiden Händen: Benutzen Sie dazu den Griff und den Zusatzgriff. Achten Sie darauf, dass die Volumina des aufgesaugten Laubmaterials nicht zu groß sind, um eine Verstopfung des Saugrohrs und eine Blockierung des Lüfterrades zu vermeiden.

#### ENTLEEREN DES AUFFANGBEUTELS

Mit vollem Auffangbeutel verringert sich die Saugkapazität erheblich und der Auffangbeutel muss entleert werden, wenn der Beutel voll ist oder die Saugkapazität des Geräts beeinträchtigt.

- Schalten Sie das Gerät aus und warten Sie, bis das Lüfterrad zum Stillstand gekommen ist.
- Entnehmen Sie die Akkus aus dem Gerät (siehe „Entfernen/Einsetzen des Akkus“).
- Lösen Sie den Karabiner aus den Ösen. Lösen Sie den Auffangbeutel, indem Sie den Verriegelungsknopf drücken.
- Öffnen Sie den Reißverschluss am Auffangbeutel und entleeren Sie ihn vollständig.
- Montieren Sie den geleerten Auffangbeutel wieder.

#### TEMPERATURKONTROLLE/ÜBERLASTUNGSSCHUTZ

Wenn die Temperatur des Akkus zu hoch ist und das Gerät automatisch abschaltet.

- Schalten Sie das Elektrowerkzeug aus.
- Lassen Sie den Akku abkühlen, bevor Sie die Arbeit fortsetzen. Wenn das Elektrowerkzeug blockiert ist und sich automatisch abschaltet.
- Sobald die Blockierung behoben ist, wird das Werkzeug weiterhin mit der eingestellten Hubrate arbeiten.

### WARTUNG

6



VORSICHT - GEFAHR!



**Um persönliche Verletzungen sowie das Risiko von Feuer und elektrischem Schlag zu vermeiden, entfernen Sie den Akkupack, bevor Sie Einstellungen vornehmen, das Elektrowerkzeug inspizieren oder reinigen.**



**VORSICHT - GEFAHR!**



**Verwenden Sie bei der Wartung nur identische Ersatzteile. Die Verwendung anderer Teile kann ein Risiko darstellen oder das Produkt beschädigen.**

- Achten Sie auf Akkupacks, die das Ende ihrer Lebensdauer erreichen. Wenn Sie eine verminderte Werkzeugleistung oder eine deutlich kürzere Laufzeit zwischen den Ladevorgängen bemerken, ist es Zeit, den Akkupack zu ersetzen. Unterlassen Sie dies, kann dies dazu führen, dass das Werkzeug nicht ordnungsgemäß funktioniert oder der Ladegerät beschädigt wird.
- Belüftungsöffnungen und Schalterhebel müssen sauber und frei von Fremdkörpern gehalten werden. Versuchen Sie nicht, diese durch Einführen von spitzen Gegenständen durch Öffnungen zu reinigen.
- Verwenden Sie keine Lösungsmittel zur Reinigung von Kunststoffteilen. Die meisten Kunststoffe sind anfällig für Beschädigungen durch verschiedene Arten von handelsüblichen Lösungsmitteln und können durch deren Verwendung beschädigt werden. Verwenden Sie saubere Tücher, um Schmutz, Öl, Fett usw. zu entfernen.

## FEHLERSUCHE

7



**VORSICHT - GEFAHR!**



**Lesen Sie zuerst die Bedienungsanleitung! Entfernen Sie den Akkupack aus dem Werkzeug, bevor Sie Einstellungen vornehmen oder Zubehör montieren.**

Problem	Mögliche Ursache	Mögliche Lösung
Das Gerät startet nicht.	Akkupack nicht richtig eingesetzt.	Überprüfen Sie die Installation des Akkupacks.
	Akkupack nicht geladen.	Überprüfen Sie die Ladeanforderungen für das Akkupack.
Das Gerät schaltet sich abrupt aus.	Akkupack hat seine maximale Temperaturgrenze erreicht.	Lassen Sie das Akkupack abkühlen.
	Entladen. (Um die Lebensdauer des Akkupacks zu maximieren, ist es so konzipiert, dass es abrupt abschaltet, wenn der Akku erschöpft ist).	Auf das Ladegerät setzen und aufladen.
Das Lüfterrad bewegt sich nicht.	Fremdkörper blockiert das Lüfterrad.	Entfernen Sie die Blockierung.

## GEWÄHRLEISTUNGSBEDINGUNGEN

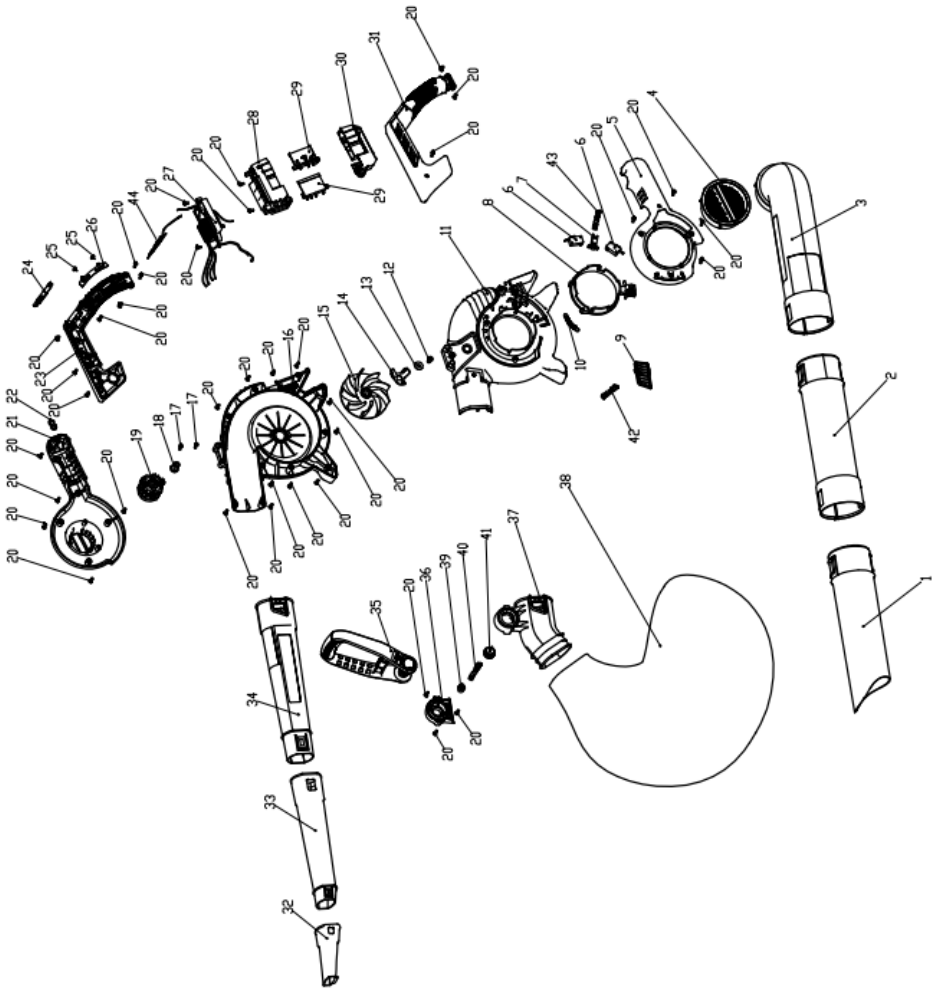
8

Für dieses Produkt gilt gesetzliche Gewährleistung. Gewährleistungsfrist beginnt ab Datum der Übergabe der Ware an den Käufer. Gesetzlicher Gewährleistungsanspruch besteht gegenüber dem Verkäufer, der das Produkt vertreibt.

Sollte das Produkt während der Gewährleistungszeit aufgrund von Material- oder Verarbeitungsfehlern ausfallen, wenden Sie sich an den Verkäufer um den bestehenden Gewährleistungsanspruch geltend zu machen.

Gesetzliche Gewährleistung beträgt 2 Jahre nach Erhalt der Ware und bezieht sich auf Mängel, die schon bei Übergabe der Ware an den Käufer vorgelegen haben, nicht aber auf Fehler, die durch falsche Verwendung entstanden sind, Verschmutzungen, mechanische Schäden, zufälligen Untergang, natürliche Abnutzung etc. Eine kostenfreie Reklamationsbearbeitung im Zuge der Gewährleistung ist ohne den Garantieschein sowie einen gültigen Kaufbeleg (Kassenbon, Kassenzettel oder Rechnung) nicht möglich.





Artikel	Beschreibung	Menge
1	Vorderes Blasrohr	1
2	Mittleres Blasrohr	1
3	Hinteres Blasrohr	1
4	Saugabdeckung	1
5	Linke Gehäuseabdeckung	1
6	Mikroschalter	2
7	Schaltknopf	1
8	Drehkreis	1
9	Blasrohrknopf	1
10	Zugfeder	1
11	Linkes Gehäuse	1

Artikel	Beschreibung	Menge
12	Schraube	1
13	Unterlegscheibe	1
14	Klinge	1
15	Ventilator	1
16	Rechtes Gehäuse	1
17	Schraube	2
18	Wellenhülse	1
19	Motorbaugruppe	1
20	Schraube	2
21	Rechte Gehäuseabdeckung	1
22	Gürtelhalter	1

Artikel	Beschreibung	Menge
23	Rechter Griff	1
24	Bedienfeld	1
25	Schraube	2
26	Antistatisches Panel	1
27	Leiterplatte (PCB)	1
28	Oberes Akkubasis	1
29	Einsatzbasisbaugruppe	2
30	Unteres Akkubasis	1
31	Linker Griff	1
32	Blasöffnung	1
33	Kleines Blasrohr	1

Artikel	Beschreibung	Menge
34	Großes Blasrohr	1
35	Vorderer Griff	1
36	Stützbasis	1
37	Auffangbeutelhülse	1
38	Auffangbeutel	1
39	Griffknopf	1
40	Feder für vorderen Griffknopf	1
41	Vorderer Griffknopf	1
42	Feder	1
43	Feder	1
44	Anzeigefeld für Akkustand	1



# EG-KONFORMITÄTSERKLÄRUNG

Nr. 181

Folgende Produkte wurden von uns mit den gelisteten Normen geprüft und entsprechen der Maschinenrichtlinie 2006/42/EU, Richtlinie 2014/30/EU über die elektromagnetische Verträglichkeit.

Hersteller: DIMAX INTERNATIONAL GmbH  
Adresse: Flinger Broich 203, 40235 Düsseldorf, Deutschland  
Produkt: Akku-Laubbläser & Staubsauger "Könner & Söhnen"  
Typ / Modell: KS LBV-40V

Die Erklärung basiert auf einer einzigen Bewertung einer Probe der vorgenannten Produkte. Sie beinhaltet keine Bewertung der gesamten Produktion und erlaubt nicht die Verwendung des Testlaborlogos. Der Hersteller sollte sicherstellen, dass alle Produkte in der Serienproduktion mit der in diesem Bericht aufgeführten Produktprobe übereinstimmen. Der zuständigen Behörde sollte der Antragsteller den gesamten technischen Bericht zur Verfügung stellen.

Angewandte EU-Verordnungen und Richtlinien: Maschinenrichtlinie 2006/42/EU  
EMV-Richtlinie 2014/30/EU

Angewandte standards: EN 60335-1:2012/A2:2019  
EN 50636-2-100:2014  
EN ISO 12100:2010  
EN 62233:2008  
EN 55014-1:2017  
EN 55014-2:2015  
AfPS GS 2019:01 PAK  
EK9-BE-91(v4):2020

## 2000/14/EG\_2005/88/EG Annex VI

Für das Modell: KS LBV-40V

Lärm: gemessen Lwa= 97 dB (A), garantiert Lwa= 100 dB (A).



**Ausstellungsdatum:** 2024-02-08

**Ausstellungsort:** Düsseldorf

**Geschäftsführer:** Fomin P.

**DIMAX**

International GmbH

Flinger Broich 203 40235 Düsseldorf

USt-ID DE296177274

koenner-soehnen.com

*P. Fomin*

Wir, DIMAX INTERNATIONAL GmbH, erklären hiermit, dass das Vorstehende den Richtlinien des Europäischen Parlaments und des Rates, der Maschinenrichtlinie 2006/42/EG vom 17 Mai 2006, Richtlinie 2014/30/EU über die elektromagnetische Verträglichkeit vom 26 Februar 2014 entspricht. Das obenstehende CE-Kennzeichen darf unter der Verantwortung des Herstellers verwendet werden. Nach Abschluss einer Konformitätserklärung und Einhaltung aller relevanten EG-Richtlinien.

## KONTAKTDATEN

### **Deutschland:**

DIMAX International GmbH  
Flinger Broich 203 -FortunaPark-  
40235 Düsseldorf, Deutschland  
[www.koenner-soehnen.com](http://www.koenner-soehnen.com)

### **Ihre Bestellungen**

[orders@dimaxgroup.de](mailto:orders@dimaxgroup.de)

### **Kundendienst, technische Fragen und Unterstützung**

[support@dimaxgroup.de](mailto:support@dimaxgroup.de)

### **Garantie, Reparatur und Service**

[service@dimaxgroup.de](mailto:service@dimaxgroup.de)

### **Sonstiges**

[info@dimaxgroup.de](mailto:info@dimaxgroup.de)

---

### **Polska:**

DIMAX International  
Poland Sp.z o.o.

Polska, Warszawska,  
306B 05-082 Stare Babice,  
[info.pl@dimaxgroup.de](mailto:info.pl@dimaxgroup.de)

---

### **Україна:**

ТОВ „Техно Трейд КС“,  
вул. Електротехнічна 47, 02222,  
м. Київ, Україна

[sales@ks-power.com.ua](mailto:sales@ks-power.com.ua)

---